

Ceea ce Darwin nu putea să știe

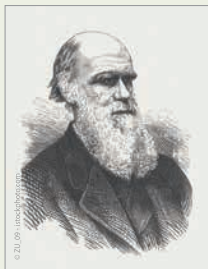


■ Finch, Insulele Galapagos ■

WERNER GITT

Ceea ce Darwin nu putea să știe

Exact înainte de împlinirea a 200 de ani de la nașterea lui Darwin (1809), pe 31 decembrie 2008, a apărut în ziarul „Die Zeit”, un editorial de două pagini cu titlul „**Mulțumim, Darwin!**”, urmat de alte patru pagini întregi dedicate numai teoriei evoluției. Mulțumirea se adresa unui om și cărții lui revoluționare „Apariția speciilor”, care apăruse în urmă cu 150 de ani.



Deja Immanuel Kant (1724-1804) afirma plin de mândrie: „**Dați-mi materie, și vă voi face o lume**”. Iar matematicianul și astronomul francez Laplace (1749-1827) se lăuda mai târziu în fața lui Napoleon: „**Teoriile mele nu au nevoie de ipoteza Dumnezeu**”. Acești părinții ai ateismului științific, și încă mulți alții după ei, au căutat o explicație pentru originea vieții, în care să nu mai apară Dumnezeu. Răspunsul aparent salvator l-a dat Darwin, care a făcut plauzibilă explicarea originii vieții „în mod natural”. În timp ce el însuși avea rezerve cu privire la consecințele acestei afirmații, lumea de astăzi, care se depărtează tot



mai mult de Dumnezeu, îl aplaudă neîncetat pe autorul ei, în nenumărate articole editoriale.

Până la călătoria lui Darwin pe insulele Galapagos (1835) era valabilă învățătura filozofului grec Aristotel, conform căreia speciile nu se modifică. Studiind forma ciocului la diferite specii de pițigoi care trăiau acolo, Darwin a tras o concluzie valabilă: speciile se pot adapta și schimba. Următoarea lui concluzie, că toate formele de viață își au originea într-un singur arbore genealogic, nu poate fi însă justificată în mod științific. Chiar Darwin a observat că marea slăbiciune a teoriei lui consta în faptul că în natură nu se descoperiseră aproape niciun fel de fosile intermediare; prin teoria sa omul își pierde poziția sa deosebită prevăzută de Dumnezeu, și de acum încolo el nu era decât un parvenit al regnului animal.

Motoarele evoluției

Drept motoare ale evoluției sunt considerate astăzi mutațiile, selecția, izolarea, perioadele lungi, hazardul și necesitatea, cât și moartea. Într-adevăr, toți acești factori există; însă niciunul dintre ei nu sunt capabili să furnizeze informații creative.

- **Mutațiile** nu pot modifica decât informațiile genetice care sunt deja prezente. Dacă nu există nicio informație ADN, nu se poate declanșa evoluția. Conform definiției, mutațiile sunt mecanisme accidentale, fără niciun fel de scop; ele nu pot produce concepte noi (spre ex., să inventeze organe).
- **Selecția** favorizează organismele cele mai apte de supraviețuire și are grijă ca legăturile genetice să fie transmise cu cea mai mare probabilitate. Însă selecția nu face decât să trieze sau să elimine ceea ce există; ea nu îmbunătățește și nici nu produce ceva nou.
- Tot așa sunt excluși și ceilalți factori ai evoluției amintiți mai înainte; ei nu pot fi modelatori creativi.

Să privim acum câteva exemple din domeniul biologic și să verificăm dacă factorii evolutivi, fără niciun scop aparent, ar fi putut realiza următoarea concepție:



Înmulțirea sexuală

Conform teoriei evoluției, „inventarea” înmulțirii sexuale este o condiție decisivă pentru dezvoltarea organismelor. Prin intermediul combinațiilor genetice, de fiecare dată altele, apar multe variante, din care, în procesul selecției, supraviețuiesc numai acelea care se adaptează cel mai bine mediului înconjurător. Acest proces este însă exclus din tendința evolutivă dorită în dezvoltarea genealogică, din următoarele două motive:

1. Printr-un proces evolutiv nu poate să înceapă sub nicio formă înmulțirea sexuală. Ea nu ar fi posibilă decât atunci când ambele sexe ar deține concomitent organe funcționale într-o stare perfectă de funcționare. Însă, conform definiției, evoluția nu posedă strategia conducătoare la un scop deja stabilit. Cum poate avea loc o dezvoltare a organelor necesare de-a lungul miilor de generații succesive, dacă fără aceste organe organismele nici măcar nu se pot înmulți? Dacă însă trebuie exclusă evoluția lentă, cum ar fi putut apare spontan astfel de organe diferite și atât de complexe, care trebuie să fie complementare până în cel mai mic detaliu? În plus, ele trebuie să fie disponibile și în locul potrivit.

2. Chiar dacă am presupune că posibilitatea acestei înmulțiri ar fi „căzut din cer”, atunci combinarea materialului genetic nu ar fi produs în principiu o nouă informație. Specialiștii în creșterea animalelor și a plantelor

au dovedit prin nenumărate încercări că vacile îmbunătățite prin diferite încrucișări tot vaci sunt, iar din grâu nu rezultă niciodată floarea soarelui. Așa numita micro-evoluție (modificări în cadrul unei specii) poate fi verificată; însă lipsește orice dovadă pentru o macroevoluție (modificări în afara cadrului speciei).

Tehnica genială a globulelor roșii

În fiecare ml de sânge avem 5 milioane de globule roșii, sau altfel exprimat, în fiecare picătură de sânge sunt 150 de milioane de globule roșii. Ele sunt „submarine” extrem de specializate, care nu au torpile distrugătoare la bord, ci care îndeplinesc funcții indispensabile vieții.

- În timpul vieții lor de 120 de zile, ele se încarcă în plămâni cu oxigen de 175.000 de ori, și în același timp descarcă acolo bioxidul de carbon – deșeurile rezultat în urma oxidării.
- Aceste „mici bărci de transport” sunt așa de minuscule, încât ele se strecoară prin cele mai mici vase capilare, ajungând astfel la toate părțile corpului.
- În timp de o secundă se formează două milioane de globule roșii, care conțin pigmentul roșu al sângelui, hemoglobina, o combinație chimică foarte complexă.

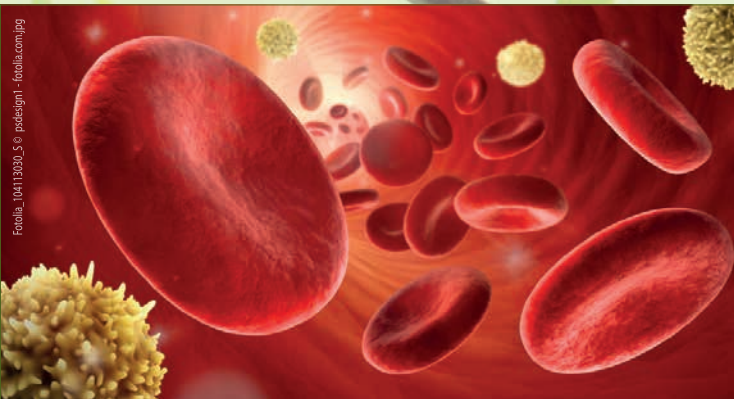
Hemoglobina este necesară la transportul oxigenului încă din timpul dezvoltării embrionare. Până în luna a treia necesarul de oxigen este cu totul diferit de cel din stadiul fetal, de aceea sunt necesare alte două forme succesive de hemoglobină, cu o altă compoziție chimică. Înainte de naștere, toate fabricile lucrează non-stop, pentru a realiza trecerea la hemoglobina în forma definitivă. Cele trei feluri de hemoglobină nu pot fi fabricate prin încercările din cursul evoluției, deoarece majoritatea celorlalte variante nu ar transporta oxigen suficient, ceea ce ar fi fatal. Chiar dacă în două stadii s-ar produce moleculele exacte, dacă a treia nu ar fi perfect adaptată, ar fi iarăși fatal. De trei ori se folosește pentru producerea hemoglobinei o mașinărie biologică com-

plet diferită, care la un moment dat trebuie să reorganizeze și producția.

De unde provine o astfel de mașinărie complexă? Aici eșuează complet orice imaginație evoluționistă, deoarece în stadiile ei intermediare neterminate, care conform evoluției ar fi condus la apariția acestor mașinării complexe, organismele nici măcar nu ar fi supraviețuit.

Ideea complexității ireductibile este valabilă și pentru sistemul imunologic al organismului uman sau flagelilor cu care se deplasează bacteriile. Nici în cazul acestor organisme nu ar fi supraviețuit „pe calea” spre stadiul actual. De aceea este normal să accepți că a fost de la

Fotolia_104113030_S © psdesign1 - fotolia.com.jpg



început totul gata, iar lucrul acesta nu este posibil decât dacă de la început un Creator înțelept a conceput și a creat totul într-o stare funcțională ireproșabilă.

Zborul fluierarului auriu

Fluierarul auriu este o pasăre foarte frumoasă. Ea își clocește ouăle în Alaska. Însă iarna este foarte frig acolo, astfel că aceste păsări migratoare pleacă pe insulele Hawaii. Țelul lor este foarte departe, la 4.500 de km; și este un zbor non-stop, deoarece până acolo nu există nicio insulă unde să facă escală păsările, și în plus, ele nu știu să înoate. Pentru zborul său, fluierarul auriu are

nevoie de un rezervor plin de carburant, în forma a 70 g de grăsimi acumulate mai înainte din hrana lui. Din ele sunt calculate 6,8 g pentru cazul unui vânt din față. Cum pasărea trebuie să zboare continuu trei zile și jumătate, zi și noapte, și trebuie să păstreze exact direcția pe un anumit meridian, ea are nevoie de un autopilot care funcționează foarte exact. Dacă ea nu reușește să ajungă pe una din insulele Hawaii, lucrul acesta ar constitui pentru ea o moarte sigură, deoarece în afară de ele nu mai există niciun loc unde să se oprească. Iar dacă ea nu ar fi avut această cantitate de grăsime calculată cu atâta precizie, nu ar supraviețui.

Și în cazul ei, mutațiile și selecția sunt iarăși constructori neadecvați. Este însă mai plauzibil să accepți că fluierarul auriu a fost creat de la început așa – dotat cu tot ceea ce are nevoie.

Este evoluția un concept valabil?

Tot așa cum au arătat exemplele organismelor descrise mai înainte, în natură se mai pot găsi și alte concepte foarte specializate:

- **Balena** este astfel dotată, încât ea se poate scufunda la 3.000 de m, fără să sufere de boala scafandrilor.
- O mulțime uriașă de **bacterii** microscopice din aparatul nostru digestiv sunt dotate cu electromotoare care se pot deplasa înainte și înapoi.
- Viața depinde de modul de funcționare al **organelor** complete (spre ex., inimă, ficat, rinichi).

Organele incomplete, care urmează a se dezvolta, nu au nicio valoare. Cine gândește în cazul acesta în mod darwinist, trebuie să știe că evoluția nu cunoaște perspectiva care vizează funcționarea ulterioară a organelor. Biologul evoluționist german G. Osche observă corect: „În timpul anumitor faze de evoluție, organismele nu pot întrerupe temporar procesul de evoluție, așa cum un patron își închide provizoriu firma pentru reutilare“.

Inteligența și înțelepciunea care este exprimată în lucrările creației este copleșitoare. De aceea concluzia că trebuie să existe un Creator este mai mult decât evidentă. În studiul nostru se potrivește ceea ce exprimă Biblia încă din primul ei verset: „**La început Dumnezeu a creat ...!**”

Sub influența darwinismului s-a format teologia contrară Bibliei, care a descalificat relatările referitoare la creație ca nefiind mesajul lui Dumnezeu. Este bine atunci când „**credem tot ce este scris**” (Fapte 24:14), căci „**Dumnezeu nu este un om, ca să mintă ...**” (Numeri 23:19).

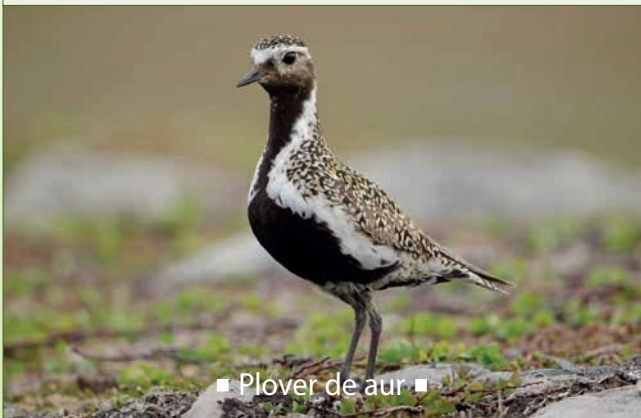
De unde provine informația?

În știință, argumentarea cea mai convingătoare este furnizată întotdeauna atunci când **legile naturii** pot fi aplicate în sensul excluderii unui proces. Nu există nicio excepție de la legile naturii. Din această cauză este imposibilă funcționarea unui perpetuum mobile.

Astăzi noi știm ceea ce Darwin nu putea să știe: că în celulele organismelor există o cantitate inimaginabilă de informații, și în plus, sub forma celei mai înalte densități cunoscute. Formarea organelor are loc printr-o coordonare informațională. Toate procesele din organisme funcționează printr-o coordonare informațională, iar producerea substanțelor proprii organismului (spre ex., 50.000 de proteine umane) are loc prin intermediul informațiilor. Teoria evoluției nu ar fi putut să funcționeze decât dacă ar exista în materie o posibilitate prin care informația ar apărea prin procese accidentale. Informația este strict necesară, deoarece toate planurile de construcție a indivizilor și toate procesele complexe din celule decurg pe baza ei.

Informația este o mărime ne-materială; ea nu este o caracteristică a materiei. De aceea, legile naturii referitoare la mărimile ne-materiale, în mod special referitoare la informație, afirmă că materia nu poate produce niciodată o mărime ne-materială. În plus, informația nu poate proveni decât de la un Creator dotat cu inteligen-

ță și voință. Prin aceasta este deja clar: Cine consideră evoluția plauzibilă, crede într-un „perpetuum mobile al informației”, deci în ceva care este strict interzis de către legile naturii universal valabile. Prin aceasta se atinge punctul vulnerabil al evoluției, și ea este desființată științific.



■ Plover de aur ■

Cum a apărut viața?

În efervescența gălăgioasă a evoluției din zilele noastre se mai pune încă întrebarea: „De unde provine viața cu adevărat?” Evoluția nu explică în niciun fel cum poate apare ceva viu din ceva mort (materie).

Stanley Miller (1930-2007), al cărui experiment „supă primară” (1953) este amintit în orice carte de biologie, a recunoscut după 40 de ani că niciuna din ipotezele actuale referitoare la originea vieții nu este convingătoare. El le-a calificat pe toate drept „absurdități” sau „himere chimice”. Microbiologul Louis Pasteur (1822-1895) a recunoscut însă ceva fundamental: „**Viața nu poate apare decât din viață**”.

Numai un Om a putut să spună: „**Eu sunt viața**” (Ioan 14:6), și El a fost Isus. Despre El se spune în Coloseni 1:16: „**Pentru că prin El au fost făcute toate lucrurile care sunt în ceruri și pe pământ, cele vizibile și cele invizibile ...**”, iar în Ioan 1:3: „**Toate lucrurile au fost făcute prin El (Cuvânt = Isus), și nimic din ce a fost făcut, n-a fost făcut fără El**”. De aceea orice teorie despre apariția lumii sau

a vieții, în care nu este amintit Isus ca izvorul și motivul primar al vieții, este un mit mort, care se zdrobește automat de stânca Isus Hristos.

Așadar evoluția este una dintre cele mai mari erori ale istoriei lumii, și antrenează milioane de oameni în abisul necredinței. Dar este ceva ce din păcate mulți contemporani uită: Dincolo de moarte, abisul necredinței este urmat de abisul pierzării veșnice (iad). Criza propriu-zisă a gândirii lumii noastre este că niciun articol din presă nu omagiază pe adevăratul Creator al tuturor lucrurilor, spunând: „**Mulțumim, Isuse!**”

Mulți nu știu că Isus Hristos ne-a făcut o ofertă extraordinară. El a spus: „**Eu sunt ușa**” (Ioan 10:9), iar prin aceasta El S-a referit la ușa de intrare în cer. Cine se întoarce la El, are viața veșnică.

prof. dr. ing. Werner Gitt



Titlul original: Was Darwin noch nicht wissen konnte
Pagina de internet a autorului: wernergitt.de
Traducere: Johannes Jach
Pagina titlu: Elise Christian

Bruderhand-Medien
Am Hofe 2, 29342 Wienhausen, Germany
E-Mail: info@bruderhand.de, Homepage: bruderhand.de

Nr. 124-6 – Rumänisch/Romanian – 7th edition 2023