

ununterbrochen bei Tag und Nacht fliegen muss und einen auf Bogenminuten genauen Kurs einhalten muss, braucht er einen exakt arbeitenden Autopiloten. Trifft er die Inseln nicht, wäre das der sichere Tod, weil es weit und breit keine Landemöglichkeit gibt. Hätte er nicht diese präzise kalkulierte Fettmenge, würde er nicht überleben.

Mutation und Selektion sind auch hier wieder unfähige Konstrukteure. Plausibler ist es, anzunehmen, dass der Goldregenpfeifer bereits von Anfang an so geschaffen war – ausgerüstet mit allem, was er braucht.

### Ist die Evolution ein brauchbares Denkmodell?

Wie der obige kurze Blick in den Bereich der Lebewesen beispielhaft zeigt, finden wir auch sonst durchweg hochgradig zielorientierte Konzepte:

- Der **Pottwal**, ein Säugetier, ist so ausgerüstet, dass er aus 3000 Meter Tiefe auftauchen kann, ohne dabei an der gefürchteten Taucherkrankheit zu sterben.
- Eine riesige Menge mikroskopisch kleiner **Bakterien** in unserem Darmtrakt hat eingebaute Elektromotoren, die vorwärts und rückwärts laufen können.
- Von der vollen Funktionsweise der **Organe** (z. B. Herz, Leber, Niere) hängt in den meisten Fällen das Leben ab.

Unfertige, sich erst entwickelnde Organe sind wertlos. Wer hier im Sinne des Darwinismus denkt, muss wissen, dass die Evolution keine Zielperspektive in Richtung

## Gutschein

Name, Vorname:

Straße, Nr.:

PLZ, Ort:

Land:

Bitte einsenden an: **Bruderhand-Medien**  
Am Hofe 2, 29342 Wienhausen, Deutschland  
Auch möglich per Tel.: 05149 9891-0, E-Mail: versand@bruderhand.de  
oder über die Homepage: [komm-zu-jesus.de/gutschein](http://komm-zu-jesus.de/gutschein)

eines später einmal funktionierenden Organes kennt. Der deutsche Evolutionsbiologe G. Osche bemerkte ganz richtig: **„Lebewesen können ja während bestimmter Evolutionsphasen nicht wie ein Unternehmer den Betrieb wegen Umbaus vorübergehend schließen.“**

Die in den Werken der Schöpfung zum Ausdruck kommende Intelligenz und Weisheit ist geradezu überwältigend. Die Schlussfolgerung von den Werken der Schöpfung auf einen kreativen Urheber ist daher mehr als nur naheliegend. Es passt also gut zu unserer Beobachtung, was die Bibel bereits in ihrem ersten Vers ausdrückt: **„Am Anfang schuf Gott!“**

Beeinflusst durch den Darwinismus etablierte sich die bibelkritische Theologie, die den Schöpfungsbericht als Botschaft von Gott abklassifizierte. Wir tun jedoch gut daran, **„allem zu glauben, was geschrieben steht“** (Apostelgeschichte 24,14), denn **„Gott ist nicht ein Mensch, dass er lüge“** (4. Mose 23,19).

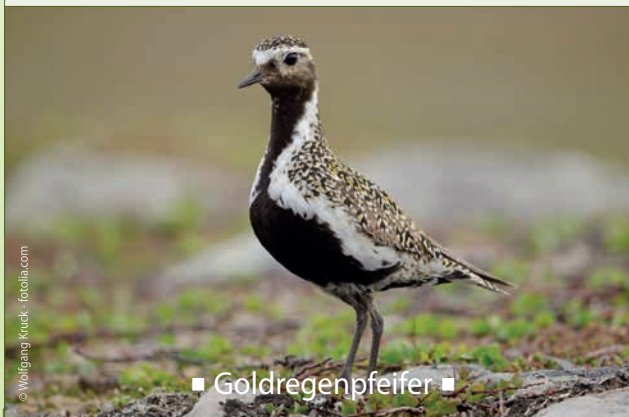
### Woher kommt die Information?

Die stärkste Argumentation in der Wissenschaft ist immer dann gegeben, wenn man **Naturgesetze** in dem Sinne anwenden kann, dass sie einen Prozess oder Vorgang ausschließen. Naturgesetze kennen keine Ausnahme. Aus diesem Grunde ist z. B. ein Perpetuum mobile, also eine Maschine, die ohne Energiezufuhr ständig läuft, eine unmögliche Maschine.

**Heute wissen wir, was Darwin nicht wissen konnte**, dass in den Zellen aller Lebewesen eine geradezu unvorstellbare Menge an Information und dazu noch in der höchsten uns bekannten Packungsdichte vorkommt. Die Bildung aller Organe geschieht informationsgesteuert, alle Abläufe in den Lebewesen funktionieren informationsgesteuert und die Herstellung aller körpereigenen Substanzen (z. B. 50000 Proteine im menschlichen Körper) geschieht informationsgesteuert. Das Gedankensystem Evolution könnte überhaupt nur funktionieren, wenn es in der Materie eine Möglichkeit gäbe, dass durch Zufallsprozesse Information entstünde. Diese ist unbedingt erforderlich, weil alle Baupläne der Individuen und alle komplexen Vorgänge in den Zellen informationsbasiert ablaufen.

**Information ist eine nicht-materielle Größe; sie ist daher keine Eigenschaft der Materie.** Die Naturgesetze über

nicht-materielle Größen, insbesondere die der Information, besagen, dass Materie niemals eine nicht-materielle Größe erzeugen kann. Weiterhin gilt: Information kann nur durch einen mit Intelligenz und Willen ausgestatteten Urheber entstehen. Damit ist bereits klar: Wer Evolution für denkmöglich hält, glaubt an ein „Perpetuum mobile der Information“, also an etwas, was die allgemein gültigen Naturgesetze strikt verbieten. Damit ist die Achillesferse der Evolution getroffen und das wissenschaftliche AUS gesetzt. In meinem Buch „Information – Der Schlüssel zum Leben“ (CLV, ISBN: 978-3-86699-347-1) habe ich diesen Weg ausführlich dargelegt.



■ Goldregenpfeifer ■

### Woher kommt das Leben?

Bei all dem lauten Evolutionsgetöse unserer Tage fragt man sich „Woher kommt das Leben denn nun wirklich?“. Die Evolution hat nicht die geringste Erklärung dafür, wie Lebendiges aus Totem entstehen kann.

Stanley Miller (1930–2007), dessen „Ursuppenexperiment“ (1953) in jedem Biologiebuch erwähnt wird, gab 40 Jahre danach zu, dass keine der gegenwärtigen Hypothesen über den Ursprung des Lebens zu überzeugen vermag. Er bezeichnete sie allesamt als **„Unsinn“** bzw. als **„chemische Kopfgeburten“**. Der Mikrobiologe Louis Pasteur (1822–1895) erkannte etwas sehr Grundlegendes: **„Leben kann nur von Leben kommen.“**

Nur einer konnte sagen: **„Ich bin das Leben“** (Johannes 14,6), und das war Jesus. Von Ihm heißt es in Kolosser 1,16: **„Denn in ihm ist alles geschaffen, was im Himmel**

**und auf Erden ist, das Sichtbare und das Unsichtbare“** und weiterhin in Johannes 1,3: **„Alle Dinge sind durch das Wort (= Jesus) gemacht, und ohne dasselbe ist nichts gemacht, was gemacht ist.“** Jede Welt- oder Lebensentstehungstheorie, in der Jesus nicht als Quelle und Urgrund des Lebens erwähnt wird, ist somit ein totes Gebilde, das an dem Felsen Jesus zwangsläufig zerschellen muss.

Die Evolution ist somit einer der größten Irrtümer der Weltgeschichte und hat Millionen von Menschen in den Abgrund des Unglaubens gerissen. Was viele Zeitgenossen leider nicht bedenken: Dem Abgrund des Unglaubens folgt jenseits der Todesmarke der Abgrund der ewigen Verlorenheit (Hölle). Der eigentliche Denknötenstand unserer Welt ist, dass dem wirklichen Urheber aller Dinge nicht mit Leitartikeln **„Danke, Jesus!“** gehuldigt wird.

Viele wissen nichts davon, dass Jesus Christus uns ein großartiges Angebot gemacht hat. Er hat gesagt **„Ich bin die Tür“** (Johannes 10,9), und damit meinte er den Eingang zum Himmel. Wer sich zu ihm hinwendet, der hat das ewige Leben.



Direktor und Professor a.D.  
Dr.-Ing. Werner Gitt

**Bruderhand-Medien**  
Am Hofe 2, 29342 Wienhausen, Deutschland  
Telefon: 05149 98 91-0, Fax: -19; E-Mail: info@bruderhand.de  
Homepage: bruderhand.de; Homepage des Autors: wernergitt.de

Bruderhand-Medien ist ein Arbeitszweig im Missionswerk Bruderhand e.V. Das Missionswerk hat die Bibel, das Wort Gottes, als Grundlage und arbeitet überkonfessionell. Diese Verteilschrift dient der Verbreitung des Evangeliums, der guten Nachricht von Jesus Christus. Die Weitergabe erfolgt in Eigenverantwortung der verteilenden Privatperson, Einrichtung oder Gemeinde.

Gern senden wir Ihnen eine Auswahl weiterer kostenloser Schriften zu. Auch mit seelsorgerlichen Fragen dürfen Sie sich gern an uns wenden. Wir empfehlen Ihnen auch unseren Online-Bibelkurs: [komm-zu-jesus.de](http://komm-zu-jesus.de)

18. Auflage 2023 – Best.-Nr. 124-0

# Was Darwin noch nicht wissen konnte!

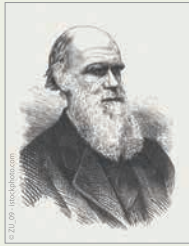


■ Darwinfink, Galapagosinseln ■

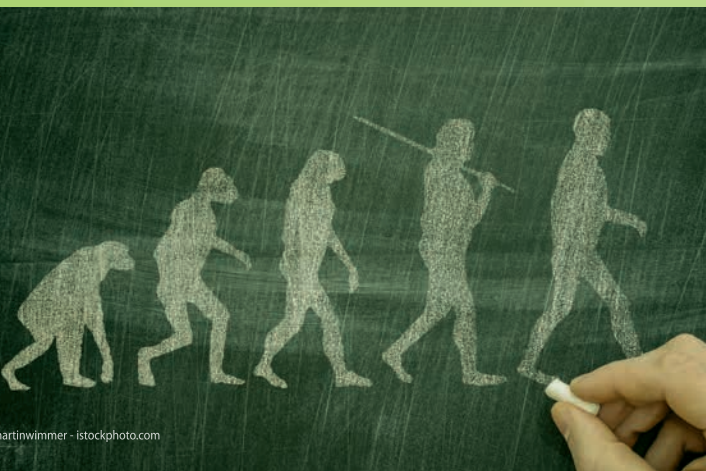
WERNER GITT

# Was Darwin noch nicht wissen konnte

Rechtzeitig zu Beginn des Darwinjahres 2009 erschien am 31. Dezember 2008 in der Zeitung „DIE ZEIT“ ein doppelseitiger Artikel mit der Überschrift „**Danke, Darwin!**“, dazu waren weitere vier Ganzseiten dem Thema Evolution gewidmet. Der Dank gilt einem Mann, der vor 200 Jahren geboren wurde und dessen revolutionierendes Buch „Die Entstehung der Arten“ vor 150 Jahren erschien.



Schon der Philosoph Immanuel Kant (1724–1804) behauptete voller Stolz: „**Gebt mir Materie, ich will eine Welt daraus bauen.**“ Auch der französische Mathematiker und Astronom Laplace (1749–1827) trumpfte 50 Jahre später gegenüber Napoleon auf: „**Meine Theorien benötigen nicht die Hypothese Gott.**“ Diese und andere Väter des wissenschaftlichen Atheismus suchten nach einer Erklärung für die Herkunft des Lebens, in der Gott nicht mehr vorkommt. Die scheinbar rettende Antwort gab Darwin, der es denkmöglich machte, die Entstehung des Lebens auf „natürliche Weise“ zu erklären. Während er selbst die Konsequenz dieser Aussage noch zaudernd bedachte, jubelt die heutige, immer gottloser gewordene Welt ihrem Schirmherrn in Leitartikeln ohne Ende zu.



Bis zu Darwins Reise zu den Galapagosinseln (1835) vertraute man der Lehre des griechischen Philosophen Aristoteles, nach der die Arten unveränderlich seien. Aus den verschiedenen Schnabelformen der dort lebenden Finken schloss Darwin richtig: Arten können sich anpassen und verändern. Seine weitere Schlussfolgerung, dass alles Leben auf einen gemeinsamen Stammbaum zurückgeht, ist jedoch wissenschaftlich nicht zu rechtfertigen. Schon Darwin selber sah, dass eine große Schwäche seiner Theorie darin lag, dass sich in der Natur so gut wie keine fossilen Zwischenformen fanden. Dennoch: Der Mensch verlor nach Darwins Lehre seine ihm vom Schöpfer zugedachte Extrastellung und war fortan nur noch ein Emporkömmling aus dem Tierreich.

## Die Triebfedern der Evolution

Als Triebfedern der Evolution werden heute Mutation, Selektion, Isolation, lange Zeiten, Zufall und Notwendigkeit und der Tod genannt. Alle diese Faktoren gibt es; keiner jedoch ist ein Geber neuer kreativer Information.

- **Mutation** kann nur bereits vorhandene Erbinformation verändern. Ohne bereits vorhandene DNS-Information kann die Evolution aber gar nicht erst starten. Die Mutation ist definitionsgemäß ein Zufallsmechanismus ohne jegliche Zielvorgabe, so dass sie demzufolge prinzipiell keine neuen Konzepte (z. B. Organe erfinden) hervorbringen kann.
- **Selektion** bevorzugt überlebenstüchtigere Lebewesen und sorgt dafür, dass ihre Erbanlagen mit höherer Wahrscheinlichkeit weitergegeben werden. Durch Selektion wird aber nur bereits Vorhandenes aussortiert oder ausgemerzt; es kann nichts verbessert werden oder Neues entstehen.
- Auch die anderen oben genannten Evolutionsfaktoren scheiden als kreative Gestalter aus.

Schauen wir uns einige wenige Beispiele aus dem Bereich der Lebewesen an und prüfen wir dabei, ob die ziellos wirkenden Evolutionsfaktoren die folgenden Konzeptionen zuwege gebracht haben könnten.

## Die geschlechtliche Vermehrung

Nach der Evolutionslehre ist die „Erfindung“ der geschlechtlichen Vermehrung eine entscheidende Bedingung für die



Höherentwicklung der Lebewesen. Durch immer wieder neue Genkombinationen entstehen viele Varianten, von denen jene im Selektionsprozess überleben, die am besten in ihre Umwelt passen. Dieser Prozess scheidet aber aus zwei Gründen für den gewünschten evolutiven Aufwärtstrend in der Stammesentwicklung aus:

1. Die sexuelle Fortpflanzung kann überhaupt nicht durch einen Evolutionsprozess beginnen. Sie wäre doch nur möglich, wenn beide Geschlechter gleichzeitig über fertige voll funktionsfähige Organe verfügen. Bei der Evolution gibt es aber definitionsgemäß keine lenkenden, zielorientiert planenden Strategien. Wie sollte eine Entwicklung der dazu notwendigen Organe über Tausende von Generationen geschehen, wenn die Lebewesen sich doch noch gar nicht ohne diese Organe vermehren können? Wenn aber die langsame Entwicklung auszuschließen ist, wie könnten dann so unterschiedliche und zudem komplexe Organe, die bis in die letzten Details aufeinander abgestimmt sein müssen, plötzlich auftreten? Außerdem müssten sie noch ortsgleich verfügbar sein.

2. Bei der großen Anzahl unterschiedlicher Lebewesen, die sich geschlechtlich vermehren (z. B. tausende von Insekten- und Säugetierarten), ist auch eine entsprechende Vielfalt unterschiedlich strukturierter Geschlechtsorgane erforderlich, die hierfür sehr spezifische Erbinformationen benötigen. Selbst, wenn wir annähmen, die geschlechtliche Vermehrung sei ein einziges Mal durch Zufall geschehen, dann würde bei der Durchmischung des Erbgutes keine prinzipiell neue Information entstehen, die für andere Arten verwendbar wäre. Außerdem können Artgrenzen nicht übersprungen werden. Das haben Pflanzen- und Tierzüchter

durch ihre unzähligen Versuche gezeigt, denn auch hochgezüchtete Kühe sind stets Kühe geblieben, und aus Weizen wurde niemals eine Sonnenblume. Demzufolge müsste die Sexualität entsprechend oft immer wieder neu durch Zufall „erfunden“ werden. Das aber ist unmöglich! Die so genannte Mikro-Evolution (Änderungen innerhalb einer Art) ist nachprüfbar; für eine Makro-Evolution (Änderungen über die Artgrenzen hinweg) fehlen jegliche Belege.

## Geniale Technik bei den roten Blutkörperchen

In jedem Kubikmillimeter ( $1 \text{ mm}^3 = 1 \mu\text{l} = 1 \text{ Mikroliter}$ ) Blut haben wir 5 Millionen rote Blutkörperchen; d.h. in einem Bluttröpfchen sind es 150 Millionen. Es sind hochspezialisierte U-Boote, die keine lebensstörenden Torpedos an Bord haben, sondern etwas äußerst Lebensnotwendiges verrichten.

- 175 000-mal werden sie während der 120-tägigen Lebensdauer mit Sauerstoff betankt, und gleichzeitig entladen sie in der Lunge das durch die Oxidation entstandene Abfallprodukt Kohlendioxid ( $\text{CO}_2$ ).
- Diese kleinen Transportschiffchen sind so winzig, dass sie sich sogar durch die engsten Kapillargefäße zwängen, um alle Teile des Körpers zu erreichen.
- Pro Sekunde werden zwei Millionen neue rote Blutkörperchen erzeugt, die den roten Blutfarbstoff Hämoglobin enthalten, eine bemerkenswerte, sehr komplexe chemische Verbindung.

**Hämoglobin** wird für den Sauerstofftransport schon während der Embryonalentwicklung benötigt. Bis zum dritten Monat ist der Sauerstoffbedarf deutlich anders als im fetalen Stadium (ab dem 3. Monat), und darum wird eine jeweils andere Hämoglobinart mit einer anderen chemischen Zusammensetzung benötigt. Kurz vor der Geburt laufen dann alle Fabriken auf Hochtouren, um nochmals eine Umstellung auf das Erwachsenenhämoglobin durchzuführen. Die drei Hämoglobinarten können nicht auf evolutivem Wege durch Ausprobieren gefunden werden, weil die meisten anderen Varianten nicht genügend Sauerstoff transportieren würden, und das wäre tödlich. Selbst wenn in zwei Stadien das richtige Molekül hergestellt würde, dann wäre es der sichere Tod, wenn das dritte nicht stimmen würde.

Dreimal wird für die Hämoglobinherstellung eine grundlegend andere Biomachinery gebraucht, die auch noch zum richtigen Zeitpunkt die Produktion umstellen muss.

Woher kommt eine solch komplizierte Machinery? Jegliche Evolutionsvorstellung versagt hier gründlich, denn in ihren halb fertigen Zwischenstadien, die laut Evolution zu dieser komplexen Machinery geführt hätten, hätten die Lebewesen gar nicht erst überlebt.

Dieses Konzept der nichtreduzierbaren Komplexität gilt auch für das Immunsystem des menschlichen Organismus oder für das Flagellum, mit dem sich Bakterien fortbewegen. Auch hier hätten die Lebewesen „auf dem Weg“ zu ihrem jetzigen Stadium nicht überlebt. Naheliegender ist es anzunehmen, dass alles von Anfang an fertig gewesen ist, und das ist nur möglich, wenn ein weiser Schöpfer alles so konzipiert und geschaffen hat, dass es voll funktionsfähig ist.

## Der Flug des Goldregenpfeifers

Der Goldregenpfeifer ist ein wunderschöner Vogel. Jedes dieser Geschöpfe schlüpft in Alaska aus dem Ei. Im Winter wird es dort aber sehr kalt, und so ziehen die Vögel dann nach Hawaii. Mit 4500 Kilometern ist das Ziel sehr weit entfernt, und es wird ein Nonstop-Flug erforderlich, weil es zur Rast bis dorthin keine Insel gibt und der Vogel auch nicht schwimmen kann. Für den Flug braucht der Goldregenpfeifer einen gefüllten Treibstofftank in Form von 70 Gramm angefressenem Fett. Davon sind noch 6,8 Gramm Reserve für den Fall von Gegenwind einkalkuliert. Da der Vogel dreieinhalb Tage

# Gutschein 124-0

### Ich bestelle kostenlos:

- Werner Gitt  
**Fragen, die immer wieder gestellt werden**  
Taschenbuch, 192 Seiten  
Fragen, die Zweifler, Fragende und Suchende wirklich bewegen. Es werden u. a. folgende Themen behandelt: Gott, Bibel, Schöpfung, Wissenschaft, Glaube, Rettung, Religionen, Glauben, Tod und Ewigkeit.
- Die Bibel**  
Paperback, 928 Seiten

Der Gutschein ist nur einmal verwendbar.

